



**РОО КФСЛА**

**РЕГИОНАЛЬНАЯ ОБЩЕСТВЕННАЯ  
ОРГАНИЗАЦИЯ  
«КАМЧАТСКАЯ КРАЕВАЯ ФЕДЕРАЦИЯ СПОРТА  
СВЕРХЛЁГКОЙ АВИАЦИИ»**

683000, Камчатский край, г. Петропавловск-  
Камчатский,  
ул. Мишенная, д. 106

ОГРН 1144100000087 ИНН 4101996466 КПП  
410101001

Почтовый адрес: 683023, Камчатский край,  
г. Петропавловск-Камчатский, ул. Флотская, 4-11,  
8-999-083-31-28, 8-924-891-40-48, E-mail:

[kamfsla@mail.ru](mailto:kamfsla@mail.ru)

**УТВЕРЖДАЮ**

Вр.и.о. председателя правления РОО  
«КФС СЛА»

Кубанов А.В.

Согласования:

Начальник РегЦ ЕС ОрВД

Начальник АДЦ ЕС ОрВД

Командир в/ч 69262

Командир в/ч 2151


Врио командира в/ч 77984-Б

## **ПОЛОЖЕНИЕ**

**о порядке взаимодействия Региональной общественной организации «Камчатская краевая федерация спорта сверхлёгкой авиации» с РегЦ ЕС ОрВД (Магадан), АДЦ ЕС ОрВД (Петропавловск-Камчатский) и группами руководства полетами в/ч 69262, в/ч 77984-Б и в/ч 2151 при планировании и использовании воздушного пространства сверхлёгкими воздушными судами РОО «КФС СЛА» в специально выделенном воздушном пространстве района аэродрома Петропавловск-Камчатский «Елизово»**

## Лист согласования ПОЛОЖЕНИЯ

о порядке взаимодействия Региональной общественной организации «Камчатская краевая федерация спорта сверхлёгкой авиации» с РегЦ ЕС ОрВД (Магадан), АДЦ ЕС ОрВД (Петропавловск-Камчатский) и группами руководства полетами в/ч 69262, в/ч 77984-Б и в/ч 2151 при планировании и использовании воздушного пространства сверхлёгкими воздушными судами РОО «ККФССЛА» в специально выделенном воздушном пространстве района аэродрома Петропавловск-Камчатский «Елизово»

<b>СОГЛАСОВАНО:</b> Заместитель директора филиала начальник регионального центра ЕС ОрВД  / А.В. Кондаков « 25 » <u>сентября</u> 2024 года М.П. 	<b>СОГЛАСОВАНО:</b> Начальник АДЦ ЕС ОрВД (Петропавловск-Камчатский)  / П.А. Бондарь « 26 » <u>сентября</u> 2024 года М.П. 
<b>СОГЛАСОВАНО:</b> Командир в/ч 69262  / М.М. Евдокимов « 26 » <u>сентября</u> 2024 года М.П. 	<b>СОГЛАСОВАНО:</b> Командир в/ч 2151  / Е.Г. Кондратенко « 26 » <u>сентября</u> 2024 года М.П. 
<b>СОГЛАСОВАНО:</b> Врио командира в/ч 77984-Б  / А.П. Войтов « 26 » <u>сентября</u> 2024 года М.П. 	

1. Термины, определения и сокращения, используемые в настоящем положении:

ФПИВП - Федеральные правила использования воздушного пространства Российской Федерации, утверждены Постановлением Правительства РФ от 11.03.2010 №138;

ИВП - использование воздушного пространства;

AMSL - высота относительно уровня моря;

AGL – высота относительно уровня земли;

АОН -авиация общего назначения;

ВП - воздушное пространство;

ВС -воздушное судно;

СВС – сверхлегкое воздушное судно;

ЕС ОрВД - Единая система организации воздушного движения РФ;

ГЦ ЕС ОрВД – Главный центр ЕС ОрВД;

РеГЦ – центр планирования и координирования ИВП регионального центра ЕС ОрВД (Магадан) филиал «Аэронавигация Северо-Востока» ФГУП «Госкорпорация по ОрВД»;

АДЦ – аэродромный диспетчерский центр ЕС ОрВД (Петропавловск-Камчатский) Петропавловск-Камчатского Центра ОВД филиала «Камчатэронавигация» ФГУП «Госкорпорация по ОрВД»;

ГРП – группа руководства полетами государственной авиации (в/ч 69262, в/ч 77984-Б и в/ч 2151);

ОВД - обслуживание воздушного движения;

РП - руководитель полетов СВС;

РПП - руководство по производству полётов;

Оперативные органы ЕС ОрВД – РеГЦ, АДЦ (в контексте данного Положения);

Ответственный РП – руководитель полетов на площадке.

## **2. Общая информация:**

2.1 Настоящее положение о порядке взаимодействия Региональной общественной организации «Камчатская краевая федерация спорта сверхлёгкой авиации» с РеГЦ ЕС ОрВД (Магадан), АДЦ ЕС ОрВД (Петропавловск-Камчатский) и группами руководства полетами в/ч 69262, в/ч 77984-Б и в/ч 2151 при планировании и использовании воздушного пространства сверхлёгкими воздушными судами РОО

«ККФС СЛА» в специально выделенном воздушном пространстве района аэродрома Петропавловск-Камчатский «Елизово» (далее ПОЛОЖЕНИЕ), разработано в целях обеспечения безопасности ИВП при осуществлении полетов СВС при проведении учебных, спортивных, демонстрационных и иных мероприятий РОО «ККФС СЛА» в специально выделенном воздушном пространстве в районе горы Мишенная Сопка (далее ВП «Мишенная сопка»), г. Петропавловск-Камчатский;

2.2 ПОЛОЖЕНИЕ обязательно для исполнения всеми ответственными лицами за организацию, обеспечение и проведение полетов сверхлегких воздушных судов: парамоторы, дельталёты, моторные СЛА, парапланы, дельтапланы (далее СВС), а также пилотами СВС в специально выделенном ВП «Мишенная сопка»;

2.3 ПОЛОЖЕНИЕ действует бессрочно, по мере необходимости дополняется и изменяется по соглашению подписавших сторон и постоянно хранится в РОО «ККФС СЛА», и филиалах «Камчатчаэронавигация», г. Елизово и «Аэронавигация Северо-Востока», г. Магадан, в/ч 69262, в/ч 77984-Б и в/ч 2151 г. Елизово.

2.4 Контроль за выполнением ПОЛОЖЕНИЯ осуществляют:

- руководитель РОО «ККФС СЛА»;
- зам. начальника РегЦ ЕС ОрВД (Магадан) – начальник ЦПИВП;
- начальник АДЦ ЕС ОрВД (Петропавловск-Камчатский);
- ответственные лица в/ч 69262;
- ответственные лица в/ч 77984-Б;
- ответственные лица в/ч 2151.

2.5 В случае выявления центрами ЕС ОрВД и/или ГРП нарушений ПОЛОЖЕНИЯ, а также, нарушения порядка ИВП, информация доводится до руководителя РОО «ККФС СЛА», который, в рамках своих полномочий принимает меры для их (прекращения) устранения и исключения подобных случаев в дальнейшем.

2.6 В случае выявления руководством РОО «ККФС СЛА» нарушений ПОЛОЖЕНИЯ, а также, нарушения порядка ИВП, в том числе со стороны сторонних пользователей ВП и органов ОВД (управления полетами), информация доводится до определённых настоящим ПОЛОЖЕНИЕМ ответственных лиц ЕС ОрВД.

### **3. Описание участков земли в зоне ВП «Мишенная сопка»:**

3.1 Участки земли, используемые пилотами РОО «ККФС СЛА» для осуществления взлёта и посадки СВС в пределах ВП «Мишенная сопка» (Приложение 2, стр. 11):

3.1.1 Участок земли на склоне горы Сопка Мишенная, AMSL 372 м, координаты центральной точки, - 53°02'33"N 158°38'09"E с радиусом 50 метров. «Западный старт»;

3.1.2 Участок земли на склоне горы Сопка Мишенная, AMSL 384 м, координаты центральной точки, - 53°02'31"N 158°38'18"E с радиусом 50 метров. «Южный старт»;

3.1.3 Участок земли районе Озерновская Коса (полоса земли шириной 30 метров, длиной 350 метров), AMSL 1 м, координаты центральной точки участка 53°01'33"N 158°38'30"E. «Коса»;

3.1.4 Участок поверхности озера Култушное, использующийся в зимнее время, при безопасной толщине ледяного покрова, координаты центральной точки, - 53°01'33" N 158°38'36"E с радиусом 100 метров, AMSL 0 м. «Озеро»;

3.1.5 Участок земли районе парка озера Култушное, потенциальная запасная площадка при внештатных ситуациях, AMSL 2 м, координаты центральной точки, - 53°01'53"N 158°38'22"E с радиусом 30 метров. «Отстойник»;

3.2 Сокращённые наименования указанных участков являются общепринятыми в РОО «ККФС СЛА» и используются при взаимодействии ответственного РП с пилотами СВС РОО «ККФС СЛА» в целях оперативного реагирования при внештатных ситуациях, авиационных происшествиях и в официальном документообороте организации.

#### **4. Общие правила производства полётов РОО «ККФС СЛА» в зоне ВП «Мишенная сопка»:**

4.1 Взаимодействие с пилотами РОО «КФСЛА» во время полётов осуществляет ответственный РП с земли посредством сотовой связи и беспроводного интернета с использованием мессенджеров. При отсутствии сотовой связи используется радиосвязь на частоте LPD диапазона 433.350 МГц;

4.2 Взаимодействие ответственного РП с оперативным органом ЕС ОрВД и/или ГРП осуществляется с помощью сотовой связи по номеру телефона ответственного РП, указанному в плане полёта СВС в примечаниях к кратковременному ограничению;

4.3 В период выполнения полетов СВС, ответственный РП (организатор мероприятия/податель плана) должен быть постоянно доступен для связи с должностными лицами оперативных органов ЕС ОрВД и/или ГРП по телефонам, указанным в плане полёта, на случай необходимости прекращения или ограничения полётов СВС для обеспечения полётов ВС (ИВП) выше приоритетом;

4.4 В случае потери канала связи между ответственным РП и оперативным органом ЕС ОрВД и/или ГРП, РП обязан приостановить полёты до восстановления связи;

4.5 Все пилоты СВС РОО «ККФС СЛА», во время выполнения полётов, подчиняются ответственному РП и обязаны выполнять его распоряжения, включая решение ответственного РП о прекращении полётов;

4.6 В случае потери канала связи между пилотом и ответственным РП, пилот СВС обязан незамедлительно произвести посадку;

4.7 Полёты СВС в особых условиях запрещены. К таким условиям относятся: облачность, обледенение, гроза, ливневые осадки, выраженная турбулентность, повышенная электрическая активность атмосферы, пыльная буря и прочие, опасные для полётов СВС явления;

4.8 В случае возникновения лётного происшествия, авиационного события, ответственный РП докладывает в РегЦ и АДЦ о случившемся и приостанавливает полёты;

4.9 В случае обнаружения нарушений порядка ИВП (п. 172 постановления Правительства РФ от 11.03.2010 N 138 "Об утверждении Федеральных правил использования воздушного пространства Российской Федерации") в районе полетов, ответственный РП незамедлительно информирует об этом РегЦ и АДЦ;

4.10 Полеты в выделенном районе над населенным пунктом (Петропавловск-Камчатский городской округ) выполняются при наличии у подателя плана разрешения местных органов самоуправления (Администрация Петропавловск-Камчатского городского округа). Копия разрешения органов местного самоуправления на полеты СВС в районе полетов предоставляется в РегЦ вместе планом полета СВС.

## **5. Границы и класс используемого ВП «Мишенная сопка»:**

Зона ВП «Мишенная сопка» расположена в многоугольнике с угловыми координатами (Приложение 1,2, стр. 10,11):

1. 53°01'32"с 158°38'30"в
2. 53°00'33"с 158°38'43"в
3. 53°01'02"с 158°39'35"в
4. 53°02'15"с 158°39'48"в
5. 53°03'14"с 158°37'13"в
6. 53°01'32"с 158°38'30"в

Точка взлёта «Западный старт» 53°02'33,2"с 158°38'09,4"в

Точка взлёта «Южный старт» 53°02'30,8"с 158°38'17,8"в

Точка посадки «Коса» 53°01'31,2"с 158°38'30,7"в

Точка посадки «Озеро» (зимний период, п. 3.1.4 ПОЛОЖЕНИЯ) 53°01'33,1" с 158°38'35,9"в

Точка посадки «Отстойник» (потенциальная запасная площадка, п. 3.1.5 ПОЛОЖЕНИЯ) 53°01'52.5"с 158°38'22.1"в

Высота зоны ВП «Мишенная сопка» AMSL от 0 m до 700 m (2300 Ft).

Класс воздушного пространства С.

## **6. Условия получения разрешения на ИВП в зоне «Мишенная сопка»:**

6.1 Подача плана полётов осуществляется непосредственно ответственным РП, от имени юридического лица РОО «ККФС СЛА» до 16:00 местного времени накануне дня выполнения полетов в РегЦ посредством Системы представления планов полетов по сети интернет <https://sppi.ivprf.ru> или по электронной почте [pivp@sv.gkovd.ru](mailto:pivp@sv.gkovd.ru), [sppi@sv.gkovd.ru](mailto:sppi@sv.gkovd.ru);

6.1.1 К плану полёта подаётся копия разрешения органов местного самоуправления на выполнение полетов СВС РОО «ККФС СЛА» над территорией Петропавловск-Камчатского городского округа;

6.2. Полеты в границах выделенного ВП обеспечиваются кратковременными ограничениями в соответствии с п. 35 Инструкции по разработке, установлению, введению и снятию временного и местного режимов, а также кратковременных ограничений», утвержденной приказом Минтранса России от 27.06.2011 № 171, как полеты в случаях, когда безопасность использования воздушного пространства не может быть обеспечена эшелонированием воздушных судов со стороны органа обслуживания воздушного движения (управления полетами);

6.3 При подготовке к выполнению полетов, ответственный РП руководствуется:

6.3.1 Аэронавигационной информацией, размещенной на веб сайте филиала «Центр аэронавигационной информации» ФГУП «Госкорпорация по ОрВД» <http://www.caiga.ru/>;

6.3.2 Метеорологической информацией, размещённой на сайте ФГБУ "ГИДРОМЕТЦЕНТР РОССИИ" <https://meteoinfo.ru>, локальными источниками, в том числе действующими портативными метеостанциями РОО «ККФС СЛА», предоставляющие данные на общепользовательские интернет-ресурсы;

6.3.3 Информацией о запретах и ограничениях на ИВП, размещённой на веб-сайте системы представления планов полетов по сети интернет <https://sppi.ivprf.ru/checking-possibility-of-launching-uav>, а также при непосредственном взаимодействии с РегЦ;

6.4 В процессе планирования и координирования ИВП оперативные органы ЕС ОрВД могут вносить изменения в заявленные пользователем воздушного пространства условия использования воздушного пространства (время и высота). Указанные изменения доводятся до лица, представившего план полета;

6.5. РегЦ ЕС ОрВД в целях обеспечения безопасности полетов воздушных судов разрабатывает и устанавливает в районе выполнения полетов СВС кратковременные ограничения в соответствии с планом полета СВС в границах и по высоте согласно п. 5 ПОЛОЖЕНИЯ. Установленные запреты и ограничения в отношении плана полета СВС РегЦ доводит в АДЦ и ГРП, ГЦ ЕС ОрВД, в органы ПВО, информирует АДЦ, ГРП, органы ПВО о выданном разрешении на ИВП на полет СВС. РегЦ информирует подателя плана полета СВС о приеме плана полета СВС к обработке (к обеспечению) в соответствии со способом подачи плана полета СВС, направляет заявку на издание извещения НОТАМ об ограничениях по району полета согласно плану полета СВС;

6.6 Ответственный РП не позднее 5 минут после начала и окончания полетов РОО «ККФС СЛА» сообщает в РегЦ по номеру телефона - 8(4132) 606-830 или 8-924-850-77-73 о начале полётов, окончании полетов. РегЦ информирует органы ОВД АДЦ и ГРП, ГЦ ЕС ОрВД, органы ПВО о введении/снятии кратковременного ограничения посредством сообщения о вылете/посадке согласно ТС-2013. При посадке СВС согласно полетного времени плана полета СВС, сообщение о снятии кратковременного ограничения не передается;

6.7. Органы ОВД АДЦ, ГРП при необходимости осуществляют эшелонирование полетов ВС следующих по ППП от границ кратковременного ограничения в районе аэродрома Петропавловск-Камчатский «Елизово» согласно значений эшелонирования, установленных ФПИВП для аэродромного диспетчерского обслуживания.

## **7. Общие аспекты обеспечения безопасности полётов:**

7.1 Фактический допуск на выполнение полётов, а также запреты на выполнение полётов и доведение иной необходимой оперативной информации до пилотов СВС РОО «ККФС СЛА», осуществляет ответственный РП РОО «ККФС СЛА», назначаемый в соответствии с РПП «ККФС СЛА»;

7.2 В период выполнения полетов ответственный РП обязан быть постоянно доступным для связи с должностными лицами оперативных органов ЕС ОрВД и/или ГРП с помощью средств связи, указанных в п.4 настоящего ПОЛОЖЕНИЯ;

7.3 В период выполнения полетов пилоты СВС РОО «ККФС СЛА» обязаны быть постоянно доступными для связи с ответственным РП с помощью средств связи, указанных в п.4 настоящего ПОЛОЖЕНИЯ;



7.4 В случае отмены выполнения полетов ответственный РП информирует об этом диспетчера РегЦ для снятия кратковременного ограничения по номеру телефона - 8(4132) 606-830 или 8-924-850-77-73, и отменяет план полёта посредством Системы представления планов полетов по сети интернет <https://sppi.ivprf.ru> или по электронной почте [pivp@sv.gkovd.ru](mailto:pivp@sv.gkovd.ru), [sppi@sv.gkovd.ru](mailto:sppi@sv.gkovd.ru) (таким же образом, как был подан план полета);

7.5 В случаях необходимости ИВП района полетов СВС РОО «ККФС СЛА» пользователями ВП государственной или гражданской авиации, по указанию должностных лиц РегЦ ответственному РП, полеты СВС РОО «ККФССЛА» могут быть ограничены или прекращены в соответствии с государственными приоритетами в ИВП (ст. 13 ВК РФ);

7.6 Ответственность за безопасность полетов и безопасность ИВП при выполнении полетов в зоне кратковременного ограничения несет ответственный РП;

7.7 ПОЛОЖЕНИЕ в обязательном порядке доводится под роспись до личного состава АДЦ, ГРП, РегЦ, непосредственно осуществляющих планирование и координирование ИВП, управление полетами, обслуживание воздушного движения в районе аэродрома Петропавловск-Камчатский (Елизово);

7.8 ПОЛОЖЕНИЕ в обязательном порядке доводится под роспись до личного состава и должностных лиц РОО «ККФС СЛА», непосредственно использующих ВП в указанной полётной зоне.

## **8. Каналы связи для взаимодействия:**

8.1. РегЦ: 8 (4132) 606-830 или 8-924-850-77-73.

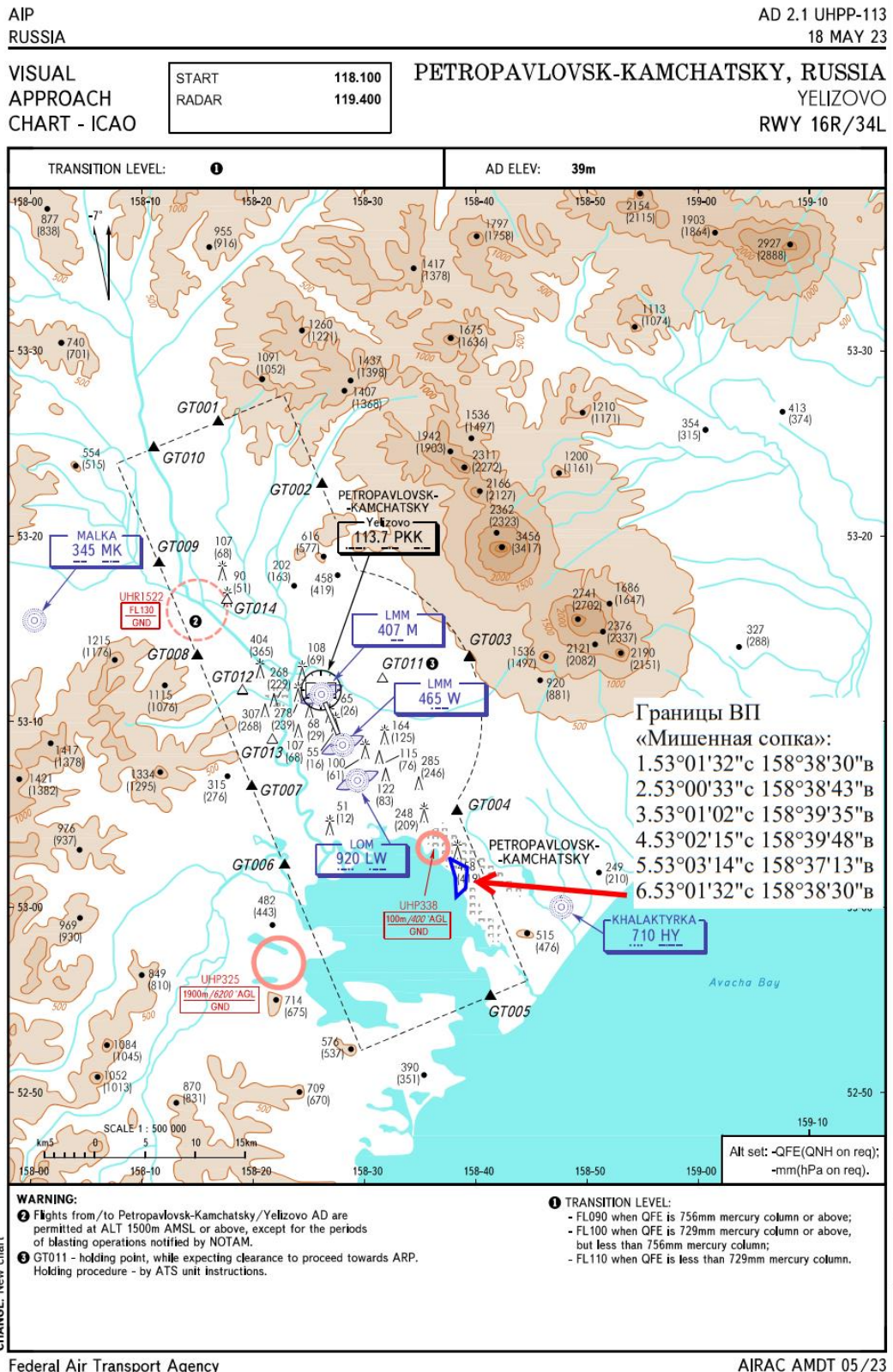
8.2. АДЦ: 8 (41531) 7-32-37, резерв 8-914-620-37-46.

8.3. Взаимодействие ГРП с ответственным РП осуществляется через руководителя полетов АДЦ: 8 (41531) 7-32-37, резерв 8-914-620-37-46.

8.4. Ответственный РП: телефон, указанный в плане полёта.

# Приложение 1:

## Обозначение границ специально выделенного ВП «Мишенная сопка»



## Приложение 2:

### Координаты точек взлёта-посадки участков земли и проекция зоны специально выделенной зоны ВП «Мишенная сопка»

1. 53°01'32"с  
158°38'30"в
2. 53°00'33"с  
158°38'43"в
3. 53°01'02"с  
158°39'35"в
4. 53°02'15"с  
158°39'48"в
5. 53°03'14"с  
158°37'13"в
6. 53°01'32"с  
158°38'30"в

Точка взлёта «Западный старт» («з») 53°02'33,2"с  
158°38'09,4"в

Точка взлёта «Южный старт» («ю») 53°02'30,8"с  
158°38'17,8"в

Точка посадки «Коса» («к») 53°01'31,2"с  
158°38'30,7"в

Точка посадки «Озеро» («оз», п. 3.1.4 ПОЛОЖЕНИЯ)  
53°01'33,1" с  
158°38'35,9"в

Точка посадки «Отстойник» («от», п. 3.1.5 ПОЛОЖЕНИЯ)  
53°01'52,5"с 158°38'22,1"в

